

La transformació econòmica de Lleida

Realitats i perspectives de futur

Actualització 2019-2022

Andrei Boar Boar

PROFESSOR D'ECONOMIA FINANCERA I COMPTABILITAT
DE LA UPF BARCELONA SCHOOL OF MANAGEMENT

Oriol Montanyà Vilalta

PROFESSOR DE SUPPLY CHAIN MANAGEMENT DE LA UPF
BARCELONA SCHOOL OF MANAGEMENT

Informe elaborat per:



Per encàrrec de:



Amb la col·laboració de:



Índex

1. Presentació	3
<hr/>	
2. L'evolució de les principals magnituds de l'economia de Lleida	5
<hr/>	
2.1 Evolució de la població	6
2.2 Evolució del producte interior brut	7
2.3 Evolució del valor afegit brut	8
2.4. La situació de l'habitatge	9
2.5 La situació de l'atur	9
2.6 L'evolució del sector turístic	10
2.7 El nivell de les infraestructures	10
2.8 La superfície agrícola i els fons FEAGA	11
3. Agents transformadors del territori	13
<hr/>	
3.1 La Universitat de Lleida	14
3.2 La Diputació de Lleida	15
3.3 La Paeria de Lleida i l'impacte de la ciutat	16
3.4. Teixit empresarial	17
4. Dafo de la situació actual de l'economia de Lleida	18
<hr/>	
5. Mesures a prendre per part de les administracions	22
<hr/>	
6. Conclusions	24
<hr/>	
7. Bibliografia	26
<hr/>	

A photograph of a narrow street in a historic town, featuring stone buildings with balconies and a geometric pattern overlay. The scene is captured from a low angle, looking down the street. The buildings are constructed from rough-hewn stone and have several balconies with black metal railings. Some balconies have potted plants, including pink flowers. The street is paved with light-colored tiles. A geometric pattern of overlapping triangles in shades of grey and white is overlaid on the entire image. The text "1. Presentació" is written in white, bold, sans-serif font across the middle of the image.

1. Presentació

1. Presentació



L'abril del 2019 es va realitzar per part de professors de les universitats UdL, UPF, UOC i BSE, l'estudi dirigit per Oriol Amat, catedràtic d'economia financera i comptabilitat de la Universitat Pompeu Fabra, que porta per títol "La transformació econòmica de Lleida: realitats i perspectives de futur", on es van descriure els trets principals de la realitat econòmica de les comarques de Lleida, tot exposant els factors que més han contribuït al seu progrés i dinamisme, així com les perspectives de futur que es visualitzaven en aquell moment.

Tres anys després d'aquell treball de recerca, especialment marcats per una crisi sanitària mundial, es considera oportú actualitzar l'estudi per tal de conèixer quina ha estat l'evolució de l'economia de Lleida i revisar els reptes de cara als propers anys. I és que la gravetat i profunditat de la pandèmia de la Covid-19 obliga a supervisar anàlisis, qüestionar paradigmes i repensar prioritats.

A més, durant l'any 2022, un altre fet inesperat ha impactat l'economia de Lleida: la invasió d'Ucraïna. Aquest xoc ha provocat, entre d'altres, un augment del preu de l'energia i de les

matèries primeres com els cereals, amb un fort impacte en les empreses del territori. Juntament amb altres factors, ha resultat en un increment de la inflació fins a nivells no vistos en dècades (al voltant del 10%) i en un augment del tipus d'interès com a intent per frenar-la.

Així doncs, per tal d'actualitzar l'estudi, s'han utilitzat fonts estadístiques com l'IDESCAT i les Dades Obertes de la Generalitat de Catalunya. A més a més, s'ha realitzat un treball qualitatiu amb organismes i empreses del territori. En concret, han participat la Generalitat de Catalunya, el Parlament de Catalunya, la Diputació de Lleida, la Paeria, la Universitat de Lleida i representants del sector empresarial de la província. En aquest sentit, cal agrair la col·laboració de totes les persones que, de manera desinteressada, han participat en l'elaboració d'aquesta investigació.

El document es divideix en les quatre parts fonamentals que han estructurat tot el treball de recerca:

1. L'evolució de les principals magnituds de l'economia de Lleida.
2. Els principals agents transformadors del territori.
3. Una DAFO de la situació actual de l'economia de Lleida.
4. Mesures a prendre per part de les administracions.



2. L'evolució de les principals magnituds de l'economia de Lleida

2. L'evolució de les principals magnituds de l'economia de Lleida

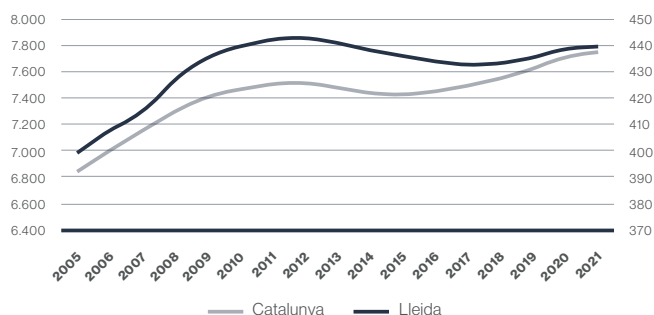
En aquest primer apartat, s'indica l'evolució de les principals magnituds macroeconòmiques de l'economia de la província Lleida, així com l'impacte que hi han tingut les principals administracions del territori.

Per ordre, es presenten les següents magnituds: l'evolució de la població, el producte interior brut, el valor afegit brut, la situació de l'habitatge, la situació de l'atur, l'evolució del sector turístic, el nivell de les infraestructures i la superfície agrícola. Les dades de la Cerdanya inclouen els municipis de les províncies de Lleida i de Girona, tret que s'esmenti el contrari.

2.1 Evolució de la població

La població de Catalunya i de Lleida, d'ençà el 2005 fins el 2021, ha tingut en termes generals una fase de creixement. Ara bé, si analitzem en concret com ha evolucionat la població de Lleida des de l'any 2010 fins avui (figura 1), veiem que pateix un despoblament progressiu que només es redueix en els últims anys per l'impacte de la Covid-19. Aquest increment de població no és homogeni, sinó que es produeix principalment en comarques com la Cerdanya (veure figura 2).

Figura 1. Evolució de la població de Catalunya (eix esquerra) i Lleida (eix dret). Dades en milers de persones. Font: IDESCAT.



Arran de la situació del confinament, part de la població ha preferit abandonar les metròpolis i grans ciutats, per mudar-se a les zones rurals. Aquest fet és beneficiós per a Lleida, ja que una de les seves característiques principals és el gran territori disponible i una densitat de població baixa. A més a més, el territori de Lleida, caracteritzat per un entorn rural, és una opció per a totes aquelles persones que busquen una alternativa a la vida urbana.

En la figura 2 es presenta l'evolució de la població de les comarques de Lleida entre els anys 2000 i 2021, enfocant les dades amb més detall en els últims anys. Tot i que en termes generals s'ha produït un creixement de la població en els últims 20 anys del voltant del 22%, sent inferior al de Catalunya (25%), no totes les comarques s'han vist afectades per igual.

Figura 2. Evolució de la població de les comarques de Lleida entre els anys 2000 i 2021.

Nota: Cerdanya només inclou els municipis corresponents a la província de Lleida. Font: IDESCAT i Observatori 231 de la Diputació de Lleida per als municipis de la Cerdanya.

	2000	2010	2015	2019	2020	2021	Increment entre 2000 i 2021	Increment entre 2010 i 2021	Increment entre 2015 i 2021	Increment entre 2019 i 2021
Alt Urgell	18.938	21.631	20.568	20.155	20.009	20.240	6,90%	-6,40%	-1,60%	0,40%
Alta Ribagorça	3.504	4.237	3.912	3.820	3.856	3.972	13,40%	-6,30%	1,50%	4,00%
Aran	7.586	10.063	9.799	9.971	10.038	10.265	35,30%	2,00%	4,80%	2,90%
Cerdanya (només municipis de Lleida)	2.921	3.800	3.609	3.312	3.394	3.609	23,55%	-5,03%	0,00%	8,97%
Garrigues	19.037	20.197	19.288	18.880	18.980	19.085	0,30%	-5,50%	-1,10%	1,10%
Noguera	34.520	39.721	38.669	38.226	38.569	38.649	12,00%	-2,70%	-0,10%	1,10%
Pallars Jussà	12.291	13.780	13.366	12.914	13.051	12.994	5,70%	-5,70%	-2,80%	0,60%
Pallars Sobirà	6.014	7.537	6.988	6.896	6.902	7.099	18,00%	-5,80%	1,60%	2,90%
Pla d'Urgell	29.267	37.008	36.656	37.035	37.277	37.532	28,2%	1,4%	2,4%	1,3%
Segarra	17.746	22.911	22.453	22.617	22.820	23.028	29,80%	0,50%	2,60%	1,80%
Segrià	163.922	204.066	205.084	206.129	208.799	208.510	27,20%	2,20%	1,70%	1,20%
Solsonès	11.265	13.760	13.412	13.639	13.742	13.897	23,40%	1,00%	3,60%	1,90%
Urgell	30.429	37.025	36.007	36.462	36.965	37.235	22,40%	0,60%	3,40%	2,10%
Lleida	357.440	435.736	429.811	430.056	434.402	436.115	22,0%	0,1%	1,5%	1,4%
Catalunya	6.174.547	7.462.044	7.424.754	7.619.494	7.722.203	7.739.758	25,30%	3,70%	4,20%	1,60%

2. L'evolució de les principals magnituds de l'economia de Lleida

Per períodes de temps, l'evolució de comarques ha estat:

- En el període entre l'any 2000 i 2021, les grans beneficiades són l'Aran, la Cerdanya, la Segarra i el Segrià. Per contra, les comarques que menys increment de població han tingut són les Garrigues i el Pallars Jussà. Per tant, aquest creixement de població no és igual arreu del territori.
- En el període posterior a l'any 2010 i fins avui, comarques com l'Alt Urgell, l'Alta Ribagorça, les Garrigues, la Noguera o el Pallars Sobirà han patit una reducció de la seva població al voltant del 5%.
- Aquesta reducció s'ha mantingut també si analitzem el període 2015-2021, ja que comarques com l'Alt Urgell, les Garrigues o el Pallars Jussà de nou han vist com la seva població es veia reduïda.
- Destaca favorablement, per l'efecte Covid-19, l'increment de població que s'ha produït entre els anys 2019-2021 en comarques com la Cerdanya, l'Alta Ribagorça o el Pallars Sobirà. Una senyal d'alarma en aquest increment de població és si realment hi ha més ciutadans vivint o, simplement, va ser un canvi d'empadronament que es va realitzar durant la pandèmia per evitar les restriccions de mobilitat.

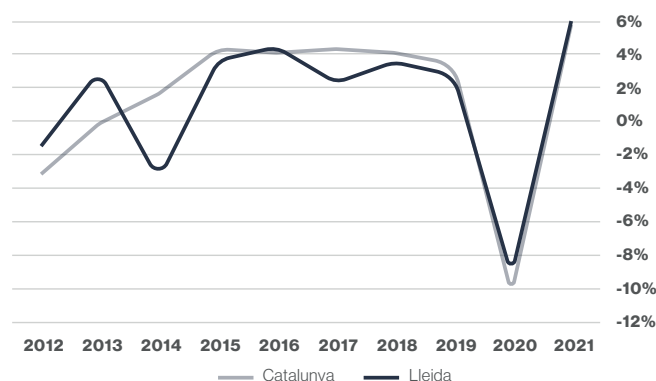
En resum, la població de Lleida viu una situació de despoblament progressiu des de l'any 2010. Algunes comarques s'han recuperat entre els anys 2019 i 2021 per l'efecte de la crisi sanitària, així que cal preguntar-se si estan residint en el territori o només van canviar l'empadronament.

2.2 Evolució del producte interior brut

Un altre factor essencial per conèixer la realitat de l'economia de Lleida és l'evolució del seu producte interior brut (PIB). El PIB es defineix segons l'IDESCAT com "la valoració del resultat final de l'activitat productiva en el territori. Es calcula a partir de la producció total de béns i serveis, restant els consums intermedis i afegint els impostos nets que graven els productes".

En termes generals, com es mostra en la figura 3, hi ha relació entre el creixement del PIB de Lleida i de Catalunya, tot i que del 2016 ençà, el creixement del PIB lleidatà ha sigut inferior al de Catalunya. L'any 2020, molt afectat per les restriccions de la Covid-19, l'economia de Lleida es va comportar millor, en caure 2 dècimes menys que la mitjana catalana i amb una recuperació lleugerament superior al 2021.

Figura 3. Taxes de creixement del PIB de Catalunya i Lleida entre els anys 2012 i 2021. Font: IDESCAT.



Un altre indicador a analitzar és el PIB per capita. A la figura 4 es mostra la seva evolució, així com una comparativa entre el PIB per capita de Catalunya i el de Lleida. Durant tots els anys de la sèrie, aquest valor és superior en el cas de Lleida, si considerem el conjunt del seu territori.

Figura 4. PIB per habitant a Catalunya i Lleida; índex de relació entre les dades de Catalunya i Lleida. Font: IDESCAT.

	Catalunya	Lleida	PIB per habitant. Índex Catalunya = 100
	PIB per habitant. Milers d'euros	PIB per habitant. Milers d'euros	
2020	29	29,6	101,8
2019	32,6	32,8	100,6
2018	31,9	32,3	101,2
2017	30,9	31,3	101,4
2016	29,8	30,6	102,7
2015	28,7	29,2	101,7
2014	27,6	28,1	101,9
2013	27	28,9	106,9
2012	26,9	27,9	103,6
2011	27,7	28,3	102

2. L'evolució de les principals magnituds de l'economia de Lleida

Ara bé, aquesta dada per al total de Lleida pot induir a conclusions errònies. I és que, si ens focalitzem en el PIB per capita per comarques de la figura 5, la situació canvia substancialment. Mentre que comarques com el Segrià o la Segarra han vist créixer de forma significativa la seva economia durant els últims 10 anys, altres com el Pallars Jussà o el Pallars Sobirà han patit fortes davallades a la seva producció. L'any 2010, hi havia quatre comarques que superaven el PIB per capita de Catalunya, l'any 2019 només la comarca de l'Aran i la Segarra superen el PIB per capita català.

Figura 5. PIB i PIB per habitant a les comarques de Lleida. Comparació amb el PIB per capita de Catalunya. Font: IDESCAT.

	2010			2019		
	PIB (milions d'euros)	PIB per Habitant (milers d'euros)	Índex Catalunya = 100	PIB (milions d'euros)	PIB per habitant (milers d'euros)	Índex Catalunya = 100
Alt Urgell	489	23	84	490	24	75
Alta Ribagorça	140	33	120	103	27	82
Aran	384	39	142	367	37	112
Cerdanya	553	31	112	467	26	79
Garrigues	429	21	78	440	23	71
Noguera	860	22	80	977	25	78
Pallars Jussà	329	25	88	286	22	68
Pallars Sobirà	219	29	107	189	27	84
Pla d'Urgell	963	26	95	1.111	30	92
Segarra	590	25	91	806	36	109
Segrià	5.102	24	86	6.230	30	92
Solsonès	350	25	92	367	26	82
Urgell	858	24	85	1.047	29	88
Catalunya	205.315	28	100	249.901	33	100

En termes generals, podem veure que hi ha hagut una transformació econòmica de les comarques més properes a Lleida ciutat, i una reducció a mesura que ens allunyem de la mateixa. És clau, de cara als propers anys, poder revertir aquesta situació i tornar a tenir creixement econòmic en totes les comarques, però sobretot en aquelles que estan més allunyades de la capital de la província. Només d'aquesta manera, Lleida podrà recuperar l'equilibri territorial necessari per captar talent i incrementar població.

I és que, tot i que el PIB per capita, si englobem tota la província de Lleida, era lleugerament superior al de Catalunya, les diferències entre el territori són notables: hi ha comarques que milloren en un 12% el PIB català i d'altres, que es queden un 32% per sota.

2.3 Evolució del valor afegit brut

El valor afegit brut (VAB) es defineix segons l'IDESCAT com "la riquesa generada durant el període considerat que s'obté per diferència entre el valor de la producció i els consums intermedis utilitzats (primeres matèries, serveis i subministraments exteriors, etc.)".

En primer lloc, si comparem on s'afegeix valor afegit brut entre el territori de Lleida i Catalunya, veiem diferències en els percentatges de l'agricultura i dels serveis que es mostren a la figura 6. Mentre que a Lleida l'agricultura representa el 8,4% del total, a Catalunya només arriba a l'1%. En canvi, mentre que el sector serveis representa el 74% a Catalunya, només arriba al 65% a les terres de Ponent. Per tant, a Lleida trobem una especificitat de l'economia que és la seva dedicació al sector agroalimentari.

Figura 6. VAB en milions d'euros per comarques i principals sectors d'activitat de l'any 2019. Font: IDESCAT.

	Agricultura		Indústria		Construcció		Serveis		Total	
Alt Urgell	20	4,5%	46,3	10,3%	36,9	8,2%	346,3	77,0%	449,6	
Alta Ribagorça	2,5	2,6%	13,8	14,7%	7,3	7,8%	70,6	74,9%	94,2	
Aran	1	0,3%	26,1	7,8%	33,8	10,0%	275,5	81,9%	336,3	
Cerdanya	7,2	1,7%	19,3	4,5%	69,3	16,2%	332,5	77,6%	428,3	
Garrigues	81,9	20,3%	106,4	26,3%	37,1	9,2%	178,6	44,2%	404	
Noguera	178	19,9%	178,2	19,9%	65,5	7,3%	474,9	53,0%	896,6	
Pallars Jussà	24,2	9,2%	32,9	12,5%	24	9,1%	181,7	69,1%	262,9	
Pallars Sobirà	5,1	3,0%	21,6	12,5%	17,5	10,1%	128,9	74,5%	173,1	
Pla d'Urgell	117,5	11,5%	358,9	35,2%	64,9	6,4%	478,2	46,9%	1.019,4	
Segarra	49,8	6,7%	422,3	57,1%	29,2	3,9%	238,1	32,2%	739,3	
Segrià	381,6	6,7%	632,2	11,1%	364,2	0,0%	4.339,2	75,9%	5.717,2	
Solsonès	31,8	9,4%	96,9	28,7%	28,2	8,4%	180,3	53,5%	337,2	
Urgell	88,4	9,2%	300,6	31,3%	59,3	6,2%	512,9	53,4%	961,2	
Lleida	989	8,4%	2.255,5	19,1%	837,2	7,1%	7.737,7	65,5%	11.819,3	
Catalunya	2.197,8	1,0%	44.266,6	19,3%	1.2140,5	5,3%	1.70742,4	74,4%	229.347,2	
Pes de Lleida sobre Catalunya	45%		5%		6,8%		4,5%		51%	

La comarca que més valor afegit brut aporta és el Segrià, seguida del Pla d'Urgell a molta distància. Per sectors, les comarques on el sector agroalimentari té més pes són les Garrigues, la Noguera i el Pla d'Urgell. En canvi, altres comarques com l'Aran, la Cerdanya o el Pallars Jussà, la majoria a la zona del Pirineu, tenen una economia molt més enfocada cap al sector

2. L'evolució de les principals magnituds de l'economia de Lleida

serveis. Cal destacar la possible amenaça de centralisme en el propi territori de Lleida, ja que prop del 50% del VAB es genera a el Segrià.

Si es comparen aquestes dades amb les existents a l'any 2015 de la figura 7, no s'han detectat fluctuacions significants entre sectors ni entre comarques. Sí que s'ha produït un increment generalitzat del VAB tant a Lleida com a Catalunya en tots els sectors.

Figura 7. VAB en milions d'euros del principals sectors de l'any 2015.

	Agricultura	Indústria	Construcció	Serveis	Total
Lleida província	812	2.061	715	6.416	10.005
Catalunya	1.859	41.692	9.331	145.017	197.901
Pes de Lleida sobre Catalunya	44%	5%	8%	4%	5%

En concret, un dels sectors que més pes té en l'economia de Lleida és la indústria càrnia que, a la vegada, representa el 21% del PIB industrial de Catalunya. Segons AECOC, les vendes han pujat al 2021 un 6,6% respecte a l'any anterior amb un increment de preus del 1,8% menor de la inflació. Ara bé, de cara a aquest any 2022, arran de l'augment de l'energia i de les matèries primeres, s'ha disparat l'increment de la carn de porc en un 8,5%. Arran de la seva importància, a Lleida trobem MercoLleida, la llotja on es marca el preu de productes agrícoles i ramaders, alguns de tot Europa.

2.4. La situació de l'habitatge

S'ha pogut observar en la figura 6 que el pes de la construcció sobre el VAB es troba al voltant del 7% a Lleida. Per tal de mostrar la situació del mercat immobiliari, es mostren en la figura 8 els habitatges iniciats i acabats dels últims anys.

Figura 8. Evolució del nombre d'habitatges iniciats i acabats a Lleida. Font: IDESCAT.

Any	Habitatges iniciats amb protecció oficial	Habitatges iniciats	Habitatges acabats amb protecció oficial	Habitatges acabats
2021	6	663	46	554
2020	0	498	1	742
2019	10	658	0	419
2018	24	664	0	368
2017	0	291	0	448
2016	0	330	19	369
2015	19	422	7	588
2010	1.183	848	715	2.003
2005	367	11.000	280	5.937

Les dades ens marquen una doble vessant: per un costat tenim un creixement en el nombre d'habitatges iniciats per la construcció, ja que s'han doblat entre els anys 2017 i 2021. Però per l'altre, la construcció d'habitatges de protecció oficial és pràcticament inexistent, ja que només se n'han iniciat sis a partir de l'any 2021, lluny dels valors dels anys 2005 i 2010, màxims anys de bonança de la construcció. Segons les dades de l'IDESCAT, el 90% dels pisos de protecció oficial es construeixen a la província de Barcelona (quan acumula aproximadament un 75% de la població catalana).

Si analitzem els preus dels habitatges en la figura 9, s'observa que el preu del metre quadrat és de mitjana la meitat a Lleida que a la resta de Catalunya. En general, és més car l'habitatge nou que el de segona mà, menys en les comarques pirinenques de l'Aran i la Cerdanya on són més cars els habitatges de segona o següent transmissió. Per comarques, les més cares són de nou l'Aran i la Cerdanya, amb un preu força estable (fins i tot es redueix) en els últims anys. Les comarques més econòmiques són el Pla d'Urgell, la Noguera i la Segarra.

Figura 9. Evolució del preu del metre quadrat d'habitatges entre l'any 2013 i 2020 d'obra nova i de segona mà. Dades per comarques. Font: IDESCAT.

	Obra nova				Segona mà			
	2020	2019	2016	2013	2020	2019	2016	2013
Alt Urgell	1.202	1.155	925	1.337	997	956	951	943
Alta Ribagorça	n.d	n.d	n.d	n.d	983	1.451	1.093	939
Aran	2.436	2.275	3.070	2.753	2.557	2.470	2.018	1.875
Cerdanya	2.750	2.546	2.569	3.682	2.872	2.590	2.395	2.006
Garrigues	959	815	689	897	501	626	518	458
Noguera	761	713	831	996	686	647	686	821
Pallars Jussà	n.d	n.d	n.d	915	716	678	755	844
Pallars Sobirà	n.d	945	918	1.379	1.159	1.298	1.100	1.228
Pla d'Urgell	612	547	574	901	668	713	641	759
Segarra	873	820	767	769	851	780	791	927
Segrià	1.433	909	1.009	1.249	997	970	874	923
Solsonès	1.038	1.087	923	1.691	1.058	938	1.164	1.181
Urgell	953	902	697	1.257	857	775	747	760
Lleida	1.377	975	1.147	1.384	1.095	1.114	1.002	963
Catalunya	2.496	2.313	1.894	1.670	2.171	2.172	1.839	1.770

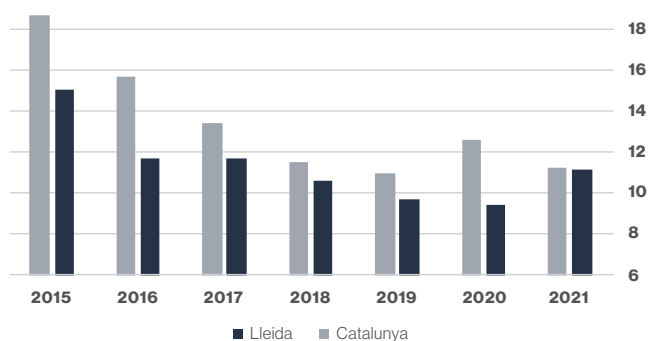
2.5 La situació de l'atur

Com a norma general, Lleida acostuma a tenir una taxa d'atur per sota del nivell de Catalunya, com es mostra en la figura 10. Es pot veure en anys de creixement econòmic que la taxa d'atur pot arribar a ser fins a quatre punts inferior a la mitjana catalana. Per

2. L'evolució de les principals magnituds de l'economia de Lleida

contra, aquesta situació es reverteix l'any 2021, quan per efecte del fre econòmic de la Covid-19, la taxa d'atur puja molt més a Lleida que a la resta del territori i fa que se situï al voltant de l'11%. Aquest fet és una anomalia generada per un impacte extern que s'acabarà resolent a mesura que la producció es recuperi.

Figura 10. Taxa d'atur a Lleida i Catalunya entre els anys 2015 i 2021. Font: IDESCAT.

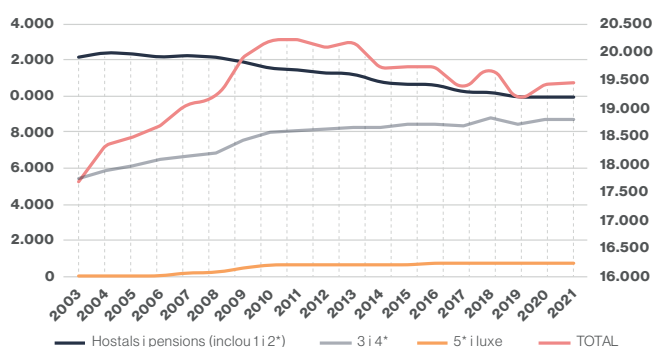


Per tant, és una fortalesa de Lleida el dinamisme del seu mercat de treball i la capacitat de generar llocs de feina mantenint taxes d'atur reduïdes.

2.6 L'evolució del sector turístic

Un dels reptes primordials que té l'economia de Lleida és millorar la seva oferta turística per tal de poder atraure un turisme de qualitat que afegeixi valor al territori. Si analitzem l'oferta de places hoteleres de la figura 11, hi ha una tendència baixista a partir de l'any 2010 que únicament es recupera lleugerament entre els anys 2020 i 2021. Aquest fet és conseqüència de l'augment del turisme interior que es va originar per les restriccions de mobilitat de la Covid-19. Per tant, cal un canvi de paradigma en el sector turístic que millori la demanda del servei i, de retruc, animi l'oferta a invertir en nous establiments.

Figura 11. Evolució de les places hoteleres per categories (eix esquerra) i totals (eix dret). Font: IDESCAT.

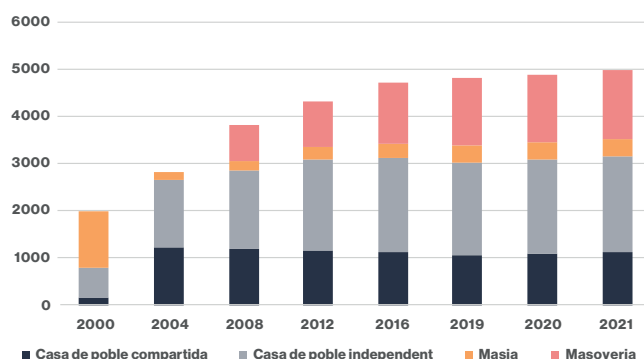


En termes de categoria, hi ha una clara reducció d'oferta en hostals i pensions i un clar augment de places de 3 i 4 estrelles. Per tant, el que s'està produint és una millora sostinguda de la qualitat d'oferta turística que hauria de concloure en una major capacitat d'atracció.

A més a més, Lleida té un territori ideal per poder oferir turisme rural. L'evolució de les places ofertes entre l'any 2000 i 2021, que es mostra en la figura 12, marca un increment total del 150%. Ara bé, dels anys 2016 fins al 2021, l'increment és molt reduït i només s'ha donat en les places de masoveria.

Lleida té una ubicació ideal per poder oferir aquest tipus de turisme, però la seva oferta està estancada. Cal apostar per donar a conèixer les possibilitats del territori, millorar la demanda i promoure noves inversions a la zona.

Figura 12. Places de turisme rural a Lleida entre els anys 2000 a 2021. Font: IDESCAT.



Tot i que hi ha una clara voluntat des del territori per millorar el turisme de Lleida, les dades indiquen que hi ha un fre en l'oferta, tant en el turisme rural com cultural. Si s'aconsegueix atraure turisme de qualitat, s'acabarà invertint més, però de moment no està succeint.

2.7 El nivell de les infraestructures

Lleida té una posició geogràfica òptima per tal de desenvolupar l'activitat empresarial. Està a una distància relativa de pols d'atracció com Barcelona, Bilbao, Saragossa i fins i tot Madrid. Les últimes connexions ferroviàries i terrestres l'han permès situar a menys d'una hora de distància de ciutats com Barcelona o Tarragona, amb importants infraestructures com el port o l'aeroport. Per altra banda, en poc més d'una hora es pot arribar a Saragossa, que actualment s'ha convertit en un gran centre logístic. Per últim, en aproximadament dues hores es pot arribar a la capital de l'Estat. Tot i això, encara hi ha molt camí per recórrer amb relació a les infraestructures.

a) Connexions per carretera

La situació de les carreteres ha patit una principal diferència respecte a l'any 2018. Actualment s'han eliminat els peatges de les autopistes AP-2 i AP-7, la qual cosa ha permès una millor vertebració del territori i una millor connexió tant amb Barcelona com amb Tarragona. És públic que aquesta situació és temporal i en pocs anys es tornaran a instaurar peatges tant en autopistes com en autopistes o bé, el que és coneix com a vinyeta, una tarifa plana per a l'ús de les principals carreteres. La nota negativa és

2. L'evolució de les principals magnituds de l'economia de Lleida

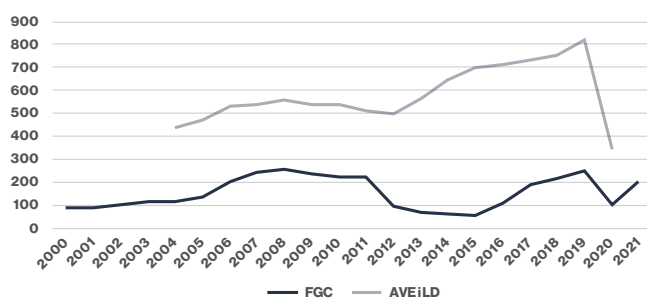
la situació de l'autovia A-2 en la seva connexió amb Barcelona en el tram que correspon a la província de Lleida. Cal una millora urgent de les inversions en manteniment en aquesta estructura clau que no només connecta Lleida amb Barcelona, sinó també amb la capital de l'Estat.

Altres carreteres que es consideren importants des del territori són:

- Una autovia que uneixi Lleida amb França per Vielha. Aquesta carretera està en fase d'estudi per part del Ministeri de Foment, tot i que té reticències en la seva construcció per l'alta inversió necessària.
- Acabar l'A-27 entre Lleida i Tarragona a través de Montblanc. Tot i que actualment està en construcció, la dificultat de travessar la zona de Montblanc i la falta d'execució de la inversió pública està provocant que de moment hi hagi un retrocés en el calendari. Es preveu que el túnel del Coll de Lilla estigui acabat durant l'any 2023.
- Una altra carretera necessària per part del territori és una connexió transversal entre Andorra i el port de Tarragona, el que ara mateix es coneix com la C-14. L'estat actual de la via entre Tàrrrega i Tarragona necessita reformes tant per seguretat com per una millor experiència dels usuaris.

b) Connexió Ferroviària

El transport ferroviari ha tingut una gran millora amb l'entrada en funcionament de l'alta velocitat ja farà uns 20 anys. Aquest transport estava patint un fort creixement des de l'any 2012 que només s'ha vist frenat per l'arribada de la Covid-19, com es pot



observar en la figura 13. També les connexions de Ferrocarrils de la Generalitat de Catalunya van patir aquesta frenada tot i que es van poder recuperar a partir de l'any 2021.

Figura 13. Dades en milers de passatgers d'AVE i FGC a l'estació de Lleida. Font: Anuario del Ferrocarril 2022.

La principal debilitat i a la vegada oportunitat del transport ferroviari és la connexió de la resta del territori. Actualment, hi ha una mancança de connexió ferroviària a la zona si s'exclou Lleida ciutat. En Rodalies, el trajecte entre Mollerussa i Barcelona té una durada aproximada de tres hores amb només 3 freqüències al dia. El trajecte entre Lleida i Barcelona té una durada similar si es realitza sense AVE. Aquest fet indica una falta d'inversions en tots aquells trens que es podrien fer servir per part de la

població local i que permetrien un increment encara millor de la connectivitat del territori. És cert que en AVE s'arriba a Barcelona en una hora, però en la resta del territori la connexió és deficitària.

A més, una altra oportunitat serà el transport de mercaderies. Lleida necessàriament haurà d'estar connectada o bé al Corredor Mediterrani o bé al Corredor Central. En aquesta direcció s'està treballant quan s'aposta per la construcció de la instal·lació ferroviària intermodal a la zona de Torreblanca. A més, aquesta connexió intermodal ha de tenir continuïtat per poder arribar tant al port de Tarragona com al port de Barcelona o bé connectar-se al Corredor Mediterrani el més aviat possible.

c) L'aeroport de Lleida-Alguaire

L'aeroport d'Alguaire és una altra estructura clau per al territori. Ha quedat demostrat en els últims 10 anys que la seva capacitat com a aeroport comercial és molt reduïda. Tret de vols puntuals que estan operant avui en dia, només representa el 0,2% del trànsit aeroportuari català, com es mostra en la figura 14.

Figura 14. Passatgers de l'aeroport de Lleida-Alguaire i Catalunya. Font: Aeroports de la Generalitat de Catalunya i IDESCAT.

	Passatgers a Lleida	Increment	Passatgers a Catalunya	Increment	Lleida/CAT
Fins agost 2022	24,2		28.276		0,09%
2021	47,4	107%	19.365	50%	0,24%
2020	22,9	-61%	12.945	-77%	0,18%
2019	58,5	30%	55.693	-2%	0,11%
2018	44,9	78%	56.551	13%	0,08%
2017	25,2	-23%	50.253	8%	0,05%
2016	32,9	9%	46.557	10%	0,07%
2015	30,2	-1%	42.205	4%	0,07%
2014	30,4	3%	40.577	4%	0,07%
2013	29,4	-11%	38.928	0%	0,08%
2012	33,2	38%	38.906	1%	0,09%

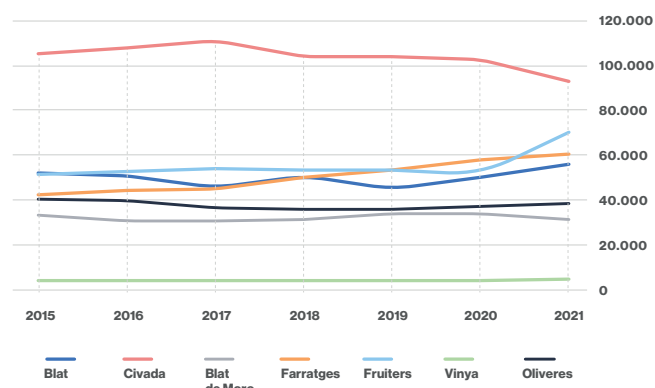
Per aquest motiu, cal trobar alternatives i aprofitar aquesta infraestructura existent. Actualment, s'hi estan oferint serveis de manteniment d'avions i s'està estudiant la possibilitat de convertir l'aeroport per a usos aeroespacials amb l'estratègia "New Space" que permeti fer servir les instal·lacions per enviar nanosatèl·lits o altres usos similars.

2. L'evolució de les principals magnituds de l'economia de Lleida

2.8 La superfície agrícola i els fons FEAGA

La superfície agrícola ha patit canvis del 2015 ençà, com es pot observar en la figura 15. Cal destacar la reducció de la superfície destinada a la civada, que s'ha reduït prop d'un 20%, i l'increment en la resta de producció, sobretot en conreus com els fruiters, el blat i els farratges. Hi ha un canvi de paradigma i la superfície agrícola s'està transformant.

Figura 15. Superfície agrícola pel tipus de conreu a Lleida. Dades en hectàrees. Font: IDESCAT.

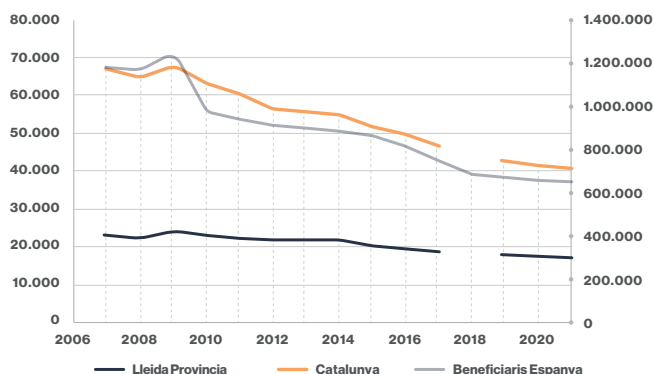


En aquest sector, la disponibilitat d'aigua és essencial, per això infraestructures com el Canal Segarra-Garrigues o bé el Canal d'Urgell són clau per al desenvolupament. Una de les principals debilitats que trobem al Canal Segarra-Garrigues és la limitació

del seu ús per temes ambientals i de protecció de les aus en el que es coneix com a zona d'especial protecció per a les aus (ZEPA).

Amb relació a la renda que obtenen els pagesos, és essencial veure quina és l'aportació del fons europeu agrícola de garantia agrària (FEAGA). Tal com es pot observar en la figura 16, hi ha una reducció de beneficiaris a Catalunya i a Espanya. Ara bé, la caiguda no és tan pronunciada a la província de Lleida. Aquest és un factor positiu per al territori, perquè tot i tenir una caiguda de beneficiaris al llarg de l'Estat, es manté estable a Lleida. El nombre de beneficiaris de Lleida ha crescut del 35% l'any 2010 al 42% l'any 2021 respecte al total de Catalunya. Amb relació al total d'Espanya, Lleida té el 2,6% dels beneficiaris.

Figura 16. Beneficiaris del fons FEAGA entre els anys 2006 i 2021. Les dades de l'eix esquerre corresponen a Lleida i Catalunya; eix dret correspon a Espanya. Font: Ministerio de Agricultura, pesca y alimentación.



An aerial photograph of a river meandering through a vibrant green landscape. The river flows from the top left towards the bottom right, curving around a large, densely forested island in the center. The surrounding fields are a mix of bright and dark green, suggesting different crops or stages of growth. A semi-transparent geometric pattern of overlapping triangles is overlaid on the left side of the image. The title text is positioned on the left, partially overlapping the geometric pattern and the riverbank.

3. Agents transformadors del territori

3. Agents transformadors del territori

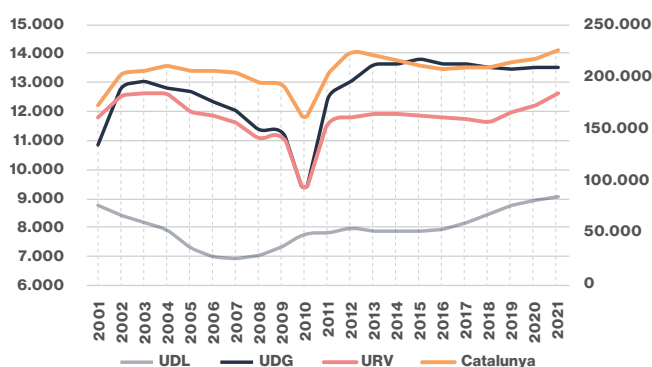
En aquest segon apartat, es descriu el paper d'alguns dels agents transformadors del territori amb més impacte entre els anys 2018 i 2022, com són la Universitat de Lleida, la Diputació de Lleida i la Paeria.

En aquest segon apartat, es descriu el paper d'alguns dels agents transformadors del territori amb més impacte entre els anys 2018 i 2022, com són la Universitat de Lleida, la Diputació de Lleida i la Paeria.

3.1 La Universitat de Lleida

La Universitat de Lleida és un agent clau del territori que permet la innovació i la recerca en sectors clau com l'agroalimentari. La seva evolució és molt positiva en els últims anys. El nombre d'estudiants ha anat creixent fins a superar els 9.000. Entre els anys 2016 i 2021, la UdL ha incrementat els seus alumnes aproximadament en un 13%, tal com es pot veure en la figura 17.

Figura 17. Nombre d'estudiants de la UdL, UdG i URV a l'eix esquerra i total de Catalunya a l'eix dret. Font: IDESCAT.



Amb relació al perfil d'estudiants, en el curs 2021-22, 8.415 cursaven estudis de grau, 909 de màster i 761 de doctorat. Segons dades del rectorat de la UdL, per distribució geogràfica, el 55% dels estudiants de grau i màster són provinents de la pròpia província de Lleida i el 80% de Catalunya. Per tant, el 20% restant venen de la resta de l'Estat o bé, són estudiants internacionals.

Dels estudiants de Lleida, les comarques que més alumnes aporten a la UdL són el Segrià, la Noguera, l'Anoia, l'Urgell i el Pla d'Urgell. Hi ha una clara relació entre la proximitat dels

campus i la procedència de l'alumnat. El 50% dels estudiants de Lleida que fan les PAU no aconsegueixen plaça a la UdL i acostumen a seguir els seus estudis a la UOC, amb una alta taxa d'abandonament posterior.

La demanda ha respost a l'increment d'oferta que ha donat el centre agafant l'economia agroalimentària com a base inicial, però que s'ha anat ampliant a sectors diversos com l'enginyeria, la informàtica, el turisme, el dret, la salut o l'educació. Al curs 2021-22, la universitat ha comptat amb 49 graus, 16 dobles titulacions, 31 màsters universitaris i 20 programes de doctorat.

El pressupost de l'any 2022 és de 97,2 milions d'euros, del qual es destina el 75% a despeses de personal amb una plantilla total formada per 1.950 persones. Amb relació a la recerca, hi ha un clar dèficit:

- Fons ICREA. Només s'han captat 2 dels 271 professors ICREA que hi ha actualment a Catalunya, fet que implica un pressupost de 160.000 euros sobre els 30 milions d'euros totals.
- Centres CERCA. Només 0,25 dels 77 milions d'euros disponibles s'inverteixen a les comarques de Lleida.

Es podria afirmar que el sector agrotech, com a líder a Catalunya i a Europa, no està finançat a la UdL. Aquest fet provoca un fre en innovació de biogàs, noves energies, biomassa, etc. Actualment es troba que a Lleida la concentració de nitrats a l'aigua està per damunt del que la Comissió Europea recomana o que hi ha bacteris resistents a l'aigua que poden danyar la seva qualitat. A aquests reptes, tot i ser imprescindibles per a la població, no s'està destinant finançament.

Un dels principals èxits ha sigut la participació en el Parc Científic que ha estat fundat juntament amb l'Ajuntament de Lleida. Segons la seva pàgina web "és una aposta estratègica i ambiciosa per valors com la innovació, la qualitat, l'especialització, el dinamisme, el prestigi científic i acadèmic i la vocació de lideratge". La principal especialització del Parc és l'agroindústria i està reconegut arreu d'Europa com a referent en el sector. Ara bé, la construcció del Parc va comportar uns préstecs per valor de 48 milions d'euros que actualment no s'estan podent tornar amb la pròpia activitat del Parc, ja que només cobreix els costos. Aquest dèficit afecta directament als comptes de la UdL.

La UdL és un agent clau del territori que ha crescut els últims anys tant en nombre d'alumnes com d'oferta formativa, i és la

3. Agents transformadors del territori

universitat que més s'adapta a les necessitats de Lleida. Per contra, el seu finançament és reduït i no s'incentiva la recerca en àmbits clau com el sector agroalimentari. Aquest dèficit resulta en un nombre reduït de creació de spin-offs, que és la prova definitiva que la transferència de coneixement no està funcionant.

Es podria afirmar que el sector agrotech, com a líder a Catalunya i a Europa, no està finançat a la UdL. Aquest fet provoca un fre en innovació de biogàs, noves energies, biomassa, etc. Actualment es troba que a Lleida la concentració de nitrats a l'aigua està per damunt del que la Comissió Europea recomana o que hi ha bacteris resistents a l'aigua que poden danyar la seva qualitat. A aquests reptes, tot i ser imprescindibles per a la població, no s'està destinant finançament.

3.2 La Diputació de Lleida

La Diputació de Lleida és un actor clau de cara a la transformació econòmica del territori. Actualment s'està generant un canvi de model on s'aposta per una filosofia d'acompanyament de la Diputació de cara als diferents ajuntaments del territori. L'objectiu principal de la Diputació és no només treballar per a Lleida ciutat, sinó fer-ho per a tota la província. Per poder-ho fer, s'ha creat la xarxa G-6, on col·laboren la Generalitat de Catalunya, la Paeria de Lleida, la Universitat de Lleida, les Cambres de Comerç de Lleida i Tàrrrega i la pròpia Diputació.

El G6 es marca una visió de futur compartida: "Volem que la demarcació de Lleida esdevingui un territori que posa en valor, de forma compartida i sobre la base de sòlides xarxes de col·laboració, la seva geolocalització estratègica i els recursos, les capacitats i les potencialitats endògenes per desenvolupar, en termes justos i intel·ligents, un model competitiu i sostenible d'economia verda, circular i altament digitalitzada, que reforci sectors estratègics i afavoreixi l'aparició de sectors emergents i nous models de negoci, en un entorn propici, dotat de les infraestructures i serveis adients per generar els nivells de benestar i prosperitat necessaris per fixar i atreure població i talent, al mateix temps que contribueix de forma activa a

l'assoliment dels ODS i a la transició ecològica i digital impulsada a escala europea."

Tenen com a objectiu treure el màxim profit possible als fons Next Generation i executar només aquelles inversions que siguin rendibles i que no siguin o bé recurrents o bé deficitàries. A més, cal evitar duplicitats i per a aquest motiu, accions o marques com Global Lleida i el Centre Europeu d'Empreses i Innovació (CEEI) han estat absorbits per Transformació Econòmica de la Diputació de Lleida. S'està modificant la xarxa dels punt d'atenció CEEI amb l'objectiu de tenir un tècnic del sector públic disponible a cada comarca.

Per tal d'arribar a la transformació econòmica, s'han detectat set àmbits prioritaris d'actuació més dos transversals (Diputació de Lleida, 2021):

1. La bioeconomia agropecuària. Creació d'un nou teixit bioindustrial en l'àmbit de la bioeconomia circular.
2. Les cadenes de valor agroalimentàries. Modernització, digitalització i sostenibilitat de les cadenes de valor agroalimentàries.
3. La bioeconomia forestal. Valorització dels boscos per impulsar la bioindústria.
4. La digitalització. Connectivitat efectiva a escala territorial i ús de la tecnologia arreu del territori.
5. L'energia sostenible. Eficiència energètica i generació d'energies renovables.
6. El turisme sostenible i intel·ligent. Turisme sostenible i intel·ligent per posar en valor la riquesa natural, patrimonial i cultural del territori.
7. La resiliència climàtica i regeneració urbana. Resiliència climàtica en infraestructures i ecosistemes urbans.
8. La transformació intel·ligent. Transformació territorial de base científica i tecnològica.
9. La transformació justa. Reequilibri de dèficits d'infraestructures i de serveis per fomentar el talent, l'ocupació de qualitat i combatre l'exclusió social.

Per tal de donar una opció de desenvolupament per a aquests àmbits prioritaris, s'han creat els que s'anomenen els vuit projectes tractor, que tindran una inversió prevista d'aproximadament 400 milions d'euros:

- BioHub Km0: hub d'innovació oberta per al desenvolupament de biotecnologies, bioproductes i models de negoci.
- Digital Innovation Hub del sector agroalimentari i forestal de Catalunya.
- Valorització integral dels recursos forestals del Pirineu.
- Lleida Smart Rural Environment.

3. Agents transformadors del territori

- Transformació digital de l'administració pública local.
- Energia i món local.
- Ecosistema d'innovació: gestió territorial descentralitzada i interconnectada del procés de transformació econòmica del territori.
- Capacitació i captació del talent digital del segle XXI.

Dels 8 projectes tractor, a data de l'estudi, el més avançat es el BioHub CAT, que es basa en la bioeconomia circular, a través dels residus que es generen en el sector agroalimentari i que es converteixen en recursos per a una nova indústria. S'està treballant per instal·lar una indústria circular de biogàs i compostatge a Alcarràs, que està basada en el projecte danès Greenlab i seria la primera d'aquestes característiques que es desenvoluparia al sud d'Europa.

Per tal de tirar-los endavant, s'ha creat el que es coneix com a ecosistema d'innovació territorial, que respon a les següents necessitats:

1. Cèl·lules d'innovació territorial: Es detecten barreres concretes que impedeixen el desenvolupament efectiu de sectors específics.
2. Laboratoris d'innovació social i transformativa. S'encarreguen de recollir els reptes que es marquen en les cèl·lules i oferir solucions. S'inclouran en el pla de govern per desplegar les regions del coneixement i permetran recaptar fons a la UdL.
3. Hublabs d'innovació especialitzats: infraestructures que es centren en la investigació de la bioeconomia, la transformació energètica i les cadenes alimentàries.

Per tal de gestionar aquestes actuacions, el pressupost de la Diputació ha augmentat lleugerament al 2021 fins als 137 milions d'euros, que representa un 8,4% del total de Catalunya, com s'exposa en la figura 18. Aquesta proporció s'ha mantingut els últims anys. Tot i això, si es compara amb l'11,1% del 2010, hi ha una clara davallada.

Figura 18. Pressupostos de les diputacions de les 4 províncies de Catalunya. Dades en milions d'euros. Font: Dades Obertes de la Generalitat de Catalunya.

	Barcelona	Girona	Lleida	Tarragona	Catalunya	Lleida sobre Catalunya
2021	1.196	147	137	154	1.634	8,4%
2020	1.188	149	134	154	1.625	8,2%
2019	1.171	141	130	150	1.591	8,2%
2018	1.162	133	129	147	1.572	8,2%
2017	1.151	121	122	144	1.538	7,9%
2010	706	117	120	142	1.085	11,1%
2000	502	70	58	67	697	8,3%

3.3 La Paeria de Lleida i l'impacte de la ciutat

Lleida ciutat, com a capital de la província, és el principal pol d'activitat econòmica. Principalment, la ciutat té una excessiva terciarització de l'economia, és a dir, una excessiva dependència dels serveis. Aquesta tendència s'intenta canviar cap a una ciutat industrial però, és complicat trobar mà d'obra per als oficis bàsics com un fuster o un pintor.

En aquest paradigma, la Paeria de Lleida és un factor essencial de la transformació. A més, la seva inclusió en el G-6 i alineació amb els objectius del territori permet tenir un front comú. L'any 2019, hi va haver un canvi de color polític que ha portat canvis, com sol ser habitual en aquests processos. Es va crear un pla d'acció municipal que incloïa, entre d'altres, la construcció d'una nova estació d'autobusos. L'arribada de la crisi sanitària va obligar a replantejar els esforços de totes les administracions, així com els seus pressupostos. En línia general, hi ha un retard en els projectes que estaven previstos. Alguns dels principals dels quals aposta la Paeria són:

- La digitalització de l'administració, des de la cita prèvia electrònica fins a realitzar tràmits per internet.
- Polígon Torreblanca – Quatre Pilans, que es troba en exhibició pública. Permetrà tenir superfície industrial i logística per a les empreses. S'està discutint la seva mida final, però en qualsevol cas, permetrà ser un pol d'inversió tan directe com indirecte per a les indústries que crearà al seu voltant. La seva aprovació final correspon a la Generalitat de Catalunya i és irrenunciable per al territori.
- L'estació intermodal de ferrocarril, com a connexió directa entre els ports de Tarragona i Barcelona.
- La millora del Parc Científic del Gardeny, sent el segon més gran de Catalunya.
- L'aposta, en línia amb la Diputació, de convertir-se en un hub agro biotech al sud d'Europa.
- El turisme. El territori és conscient de les seves fortaleses i per a aquest motiu, s'han creat 26 rutes de natura i horticultura que entraran en funcionament els propers mesos i s'ha duplicat el turisme de fires i congressos, que és una de les causes de la millora de l'oferta hotelera de la demarcació.

Un dels reptes que té la ciutat és la captació de talent. Un dels atractius de la ciutat és l'oferta de salut i educació a poca distància dels habitatges. És el que es coneix com a ciutat 15 minuts, on els serveis públics estan a l'abast en una distància relativament curta. A més, la ciutat s'està transformant instaurant el ciutadà en el seu centre i plantejant alternatives a l'ús del transport privat. Justament l'oferta de transport públic és molt deficitària en les comarques de Lleida i complica el moviment intercomarcal.

La Paeria també està treballant en la millora de la burocràcia i

3. Agents transformadors del territori

la gestió administrativa. Com a exemples, es podrien exposar el pagament de factures als proveïdors en no més de 30 dies o l'acceleració al màxim de la llei dels tràmits urbanístics amb una màxima transparència. Tot i això, continua sent un fre per al desenvolupament el model garantista de l'administració.

Els pressupostos s'han vist clarament afectats per la crisi sanitària. Els ajustaments necessaris no han permès tirar

Un dels reptes que té la ciutat és la captació de talent. Un dels atractius de la ciutat és l'oferta de salut i educació a poca distància dels habitatges. És el que es coneix com a ciutat 15 minuts, on els serveis públics estan a l'abast en una distància relativament curta. A més, la ciutat s'està transformant instaurant el ciutadà en el seu centre i plantejant alternatives a l'ús del transport privat.

endavant els projectes previstos. Tot i això, hi ha hagut una reducció del deute sobre ingressos entre el 2019 i el 2022, amb una reducció del 107% fins al 80% dels ingressos. L'alt deute implicava estar sota tutela financera que impedia la llibertat d'actuació i que el 2022 es recuperarà.

Per tot, la Paeria és un actor fonamental per al desenvolupament de la ciutat i indirectament de la resta del seu territori d'influència. Per exemple, el polígon de Torreblanca – Quatre Pilans, tot i estar a Lleida, tindrà un efecte d'atracció i desenvolupament a molts quilòmetres de la seva rodalia.

3.4. Teixit empresarial

Si parlem d'agents transformadors de la província de Lleida, hem de fer referència explícita al seu teixit empresarial, que actua com a dinamitzador principal de l'economia del territori. A més a més, gaudeix de bona salut, ja que durant el primer semestre de 2022 es comptabilitzaven més de 16.000 empreses actives a les comarques lleidatanes segons la Memòria Econòmica de Lleida 2021 presentada per la Cambra de Comerç de Lleida i la

UdL. Si incloem a aquest xifra els autònoms i persones físiques professionals, la xifra s'eleva fins a 33.060 empreses segons l'INE. Aquestes dades s'apropen a un nivell similar al de l'any 2019, previ a la pandèmia. De fet, la solidesa de l'ecosistema productiu de Lleida ha permès que sigui la província catalana menys afectada econòmicament per la Covid-19, amb un decreixement del 8% el 2020 i un creixement del 6% el 2021.

Per altra banda, les empreses segueixen generant ocupació, especialment després de la crisi sanitària. Segons dades del primer trimestre de 2022, la província té 15.200 persones a l'atur, que són 12.000 menys que les registrades un any abans. Així, la taxa d'atur interanual ha baixat de l'11,21 al 6,91 per cent, col·locant Lleida com la segona província amb menor índex d'Espanya, només darrere d'Osca (6,77%). I és que, des del mes de gener de 2021, el nombre d'afiliacions a la Seguretat Social a Lleida supera els nivells de 2019.

Pel que fa a la internacionalització, el nombre d'empreses exportadores de Lleida també ha crescut un 8% respecte als mesos anteriors a la pandèmia. Les dades d'Acció (l'agència per a la competitivitat empresarial del Departament d'Empresa i Treball de la Generalitat) revelen que més de 1.800 empreses lleidatanes venen els seus productes i serveis a l'estranger. Els principals mercats de les empreses de la vegueria de Lleida són França, Itàlia, Alemanya, Andorra i Portugal. Per sectors, els més exportadors són l'alimentació, l'agricultura i la maquinària.

Així doncs, tenint en compte que més del 40% del PIB i del 60% de les exportacions de les terres de Lleida són del sector agroalimentari, el teixit empresarial fa temps que visualitza una bona oportunitat d'especialització i creixement, que caldria explotar mitjançant almenys tres palanques:

- Polígons especialitzats en indústria agroalimentària, amb sòl disponible i serveis adequats, per atraure empreses i generar sinergies entre elles.
- La innovació en la maquinària agrícola, molt necessària en el desenvolupament de la indústria agroalimentària.
- Col·laboració entre acadèmia, administració i empresa, per tal que el coneixement es tradueixi en innovació real.

Finalment, cal posar en valor que Lleida compta amb empreses líders, que són referència a nivell internacional, com Grup Vall Companys, la Corporació Alimentària Guissona, Borges International Group, Grup Sorigué, Nufri Group, Electrodomèstics Taurus, Serveto o Ros Roca. Així mateix, la província té entitats i associacions molt rellevants que vetllen pels interessos empresarials i econòmics del territori, com PIMEC Lleida, les Cambres de Comerç de Tàrraga i Lleida, Fòrum Empresa, la Confederació d'Organitzacions Empresarials de les Terres de Lleida la Trobada Empresarial al Pirineu o l'Empresa Familiar de Lleida.

A nighttime photograph of a city street in Lleida, Spain, featuring light trails from traffic and a semi-transparent geometric pattern overlay. The street is illuminated by streetlights and building lights, with a prominent light trail from a car in the foreground. The text is overlaid on the left side of the image.

4. Dafo de la situació actual de l'economia de Lleida

4. Dafo de la situació actual de l'economia de Lleida

En aquest apartat es sintetitzen les principals conclusions dels punts primer i segon de l'estudi i s'inclou la informació recopilada del territori sobre la situació de l'economia de Lleida. Es presenten fortaleeses, debilitats, amenaces i oportunitats del territori i la seva economia.

Fortaleeses

Amb relació a la gestió dels recursos:

- Disponibilitat de recursos energètics i naturals que permeten la seva explotació directa, per a la generació d'energia o per al turisme.
- Disponibilitat de recursos com l'aigua, que és la base de sectors com l'agroalimentari. Canals com el Segarra-Garrigues han assegurat la distribució arreu del territori.

Amb relació a la situació macroeconòmica i a les infraestructures:

- Ubicació geogràfica idònia per al desenvolupament empresarial, com a zona de pas entre grans nuclis industrials i a 1 o 2 hores de vols com Barcelona, Madrid i els principals ports i aeroports.
- Percentatge d'atur inferior a Lleida que a la resta de Catalunya.
- Connexió amb tren d'alta velocitat entre Madrid, Barcelona i França.

Amb relació a l'activitat empresarial:

- Molt terreny disponible amb possibilitat de tenir sòl industrial i logístic competitiu.

- Potent indústria agroalimentària amb grans empreses que poden funcionar com a pols d'atracció.
- L'aposta pel Parc Científic com a punt de recerca i innovació.
- Conversió de l'oferta hotelera d'1 i 2 estrelles cap a 3 i 4 estrelles.

Amb relació a la situació de la població:

- Permet eliminar el col·lapse de les àrees metropolitanes i distribuir el consum d'energia arreu del territori.
- Alta qualitat de vida, que és un element fonamental per poder atraure treballadors.
- Gent arrelada al territori amb un caràcter estalviador.
- Impacte de la Universitat de Lleida, amb creixement els últims anys i amb una oferta adequada a les necessitats del territori.

Debilitats

Amb relació a la situació macroeconòmica i a les infraestructures:

- Dèficit d'infraestructures. Mal estat d'algunes carreteres com l'A-2, la connexió al port de Tarragona per Montblanc o la connexió amb el Pirineu.
- Dèficit de serveis públics bàsics, sobretot en la zona del Pirineu.
- Comunicació ferroviària inexistent per a mercaderies o cap a la zona de llevant. Connexió de passatgers lenta, si s'exclou Lleida capital.
- PIB per capita inferior a Lleida en la majoria de comarques respecte a la mitjana de Catalunya.



4. Dafo de la situació actual de l'economia de Lleida



Amb relació a l'activitat empresarial:

- Aïllament de les valls de muntanya i falta d'un projecte de Pirineu comú.
- Model massa centralista a la pròpia Catalunya.
- Poques empreses de grans dimensions, sent aquestes les dinamitzadores de les principals inversions.
- Alta burocràcia (en general a Catalunya) que endarrereix els projectes.

Amb relació a la situació de la població:

- Fuga de talent del territori que provoca dèficit de mà d'obra especialitzada.
- Actitud massa conservadora i desconeixement del potencial del territori.
- Despoblament de les comarques amb menys activitat econòmica.
- Falta de relació entre universitat i formació professional, així com falta de places.

Amb relació a la gestió de l'administració:

- Els pressupostos són reduïts: Lleida té el 6% de la població i rep un 11% dels pressupostos, però sent el 40% de territori (Cambra de Comerç de Lleida, 2022).
- Falta d'indicadors per a l'avaluació de les polítiques públiques.
- Poca representació política en els òrgans de decisió i exclusió de Lleida.
- Falta de pressupost a la UdL i dèficit molt important de recursos per a la recerca.

Amenaces

Amb relació a l'activitat empresarial:

- Territoris propers com Aragó o València tenen polítiques agressives de captació de l'activitat empresarial. A Catalunya, hi ha un model garantista de relació entre territori i empresa.
- Inversió logística molt important a la zona de Saragossa.
- Falta d'inversió en sectors de l'agricultura com el regadiu.

Amb relació a l'activitat de les administracions:

- Col·laboració de les administracions de territoris veïns per a la realització d'inversions i creació de noves empreses. Amb uns mateixos requisits, facilitat en els tràmits. Per exemple, existeix la funció del tutor que acompanya l'empresa en tot el procediment.
- Lentitud administrativa i falta de col·laboració de les administracions amb l'empresa, que genera una fuga d'inversions cap a altres territoris com l'Aragó.
- Inestabilitat de les institucions.
- Falta d'inversió pública a Lleida amb enfrontaments creuats entre les administracions centrals i autonòmiques.

Amb relació a la situació macroeconòmica:

- Concentració del 50% del VAB produït a la comarca del Segrià.
- Reducció progressiva del nombre de beneficiaris que obtenen fons del FEAGA.
- Possible falta d'aigua.

4. Dafo de la situació actual de l'economia de Lleida

Oportunitats

Amb relació a les infraestructures:

- Connexió intermodal per potenciar el transport de mercaderies, amb connexió als Corredors Mediterranis o Central.
- Inaugurar l'A-27 en tot el seu tram i escurçar el trajecte fins a Tarragona i el port.
- Reforçar el moviment de l'aigua per assegurar-la a les empreses de tot el territori.
- Aprofitar l'existència de l'aeroport per donar-li noves funcions.
- Proximitat per accedir a França, per l'oportunitat que dona al sector agroalimentari i la gestió dels productes.

Amb relació a l'activitat empresarial:

- Sector agroalimentari com a sector de futur. Amb les polítiques de quilòmetre zero, cada cop hi haurà més demanda a zones properes. La pròpia política de la Comissió Europea "Farm to Fork Strategy", aposta per aquesta tendència.
- Proximitat de centres de consum d'aliments (i que sempre seran necessaris).
- Potenciar la marca Pirineu (i Lleida en general) com a destí turístic. Canvi de tendència de part de la població cap al turisme de natura i de congressos, amb totes les oportunitats que té Lleida.
- Desenvolupament del polígon industrial de Torreblanca – Quatre Pilans, així com d'altres que permetin disposar de sòl industrial.
- El nivell d'exportacions de l'economia de Lleida, que necessita seguir desenvolupant les infraestructures per poder créixer.
- Increment de places en l'oferta de turisme rural, en línia amb l'aposta del territori.

Amb relació a la innovació:

- Aposta per àmbits com la bioeconomia, l'aprofitament dels recursos primaris i l'economia circular.
- Ús dels fons Next Generation per finançar inversions clau per al territori
- Possibilitat de generar energia a partir dels recursos hídrics. Disponibilitat de sòl per permetre plantes generadores de biogàs, energia solar, etc.
- Inversió en tecnologia agroalimentària per donar resposta a l'augment de demanda que espera la FAO per als propers anys. Gran oportunitat per aprofitar la tecnologia al voltant de l'ecosistema ja existent.

Amb relació al paper de les administracions:

- Existència del G-6 com a node de connexió entre administracions, societat civil i universitat amb alineació dels objectius del territori.
- Detecció de les oportunitats del territori i aprofitament dels projectes tractor del G-6.
- Col·laboració entre universitats i empresa amb projectes com el mecenatge o la creació de càtedres d'investigació.

Amb relació a la població:

- Revertir la situació de despoblament arran de la deslocalització de la població de les grans cuitats.
- Increment de la construcció en els darrers 5 anys, però sense incloure habitatges de protecció oficial.
- Fibra òptica disponible a la majoria del territori.





5. Mesures a prendre per part de les administracions

5. Mesures a prendre per part de les administracions

En aquest apartat s'exposen les principals mesures que poden prendre les administracions de tots els nivells per aprofitar les oportunitats que té Lleida per als propers anys.

Amb relació a les necessitats del territori:

- Escoltar les necessitats del territori i permetre projectes conjunts liderats pel capital privat. Definir un projecte estratègic per a Lleida.
- Disposar de secretaris o interventors a tots els ajuntaments, amb necessitat d'obrir places.
- Crear un pla de mobilitat del transport públic per arribar a comarques.
- Reduir distàncies ideològiques i interessos polítics per a la presa de decisions del territori.

Amb relació a les reformes legislatives:

- Incrementar la partida pressupostària en tots els nivells, però sobretot en infraestructures i recerca agroalimentària, com a base del territori.
- Adequar la normativa vigent a les necessitats del territori. Hi ha una percepció generalitzada de lleis enfocades cap al centrisme.

- Reforma de la Llei d'Urbanisme per facilitar l'habitatge i la requalificació del sòl.
- Reforma de la Llei de Contractació del Sector Públic per apostar per contractacions de proximitat.
- Desplegar el Reglament de Facilitat Econòmica per reduir els temps de concessió de llicències.
- Disposar del Pla Territorial d'Energies Renovables per distribuir l'energia de forma equilibrada.

Amb relació a l'activitat empresarial i a la innovació:

- Creació de parcs industrials o científics per generar un pol d'atracció del talent, sempre amb relació al sector agroalimentari existent.
- Crear un entorn favorable, amb seguretat jurídica, celeritat administrativa i estabilitat política.
- Apostar per la digitalització i innovació en l'ecosistema agroalimentari i en la resta de sectors.
- Millora de les infraestructures i conversió de la xarxa ferroviària per permetre transport de mercaderies.
- Potenciació de la indústria, sobretot la relacionada amb la maquinària agrícola, sent la necessària pel posterior desenvolupament del sector agroindustrial.



6. Conclusions

6. Conclusions

En termes generals, l'economia de Lleida no ha patit grans canvis en el període 2018 a 2022. La majoria de propostes i d'actuacions proposades el 2019 continuen vigents a data d'avui. La millora de la col·laboració públicoprivada, la necessitat de finançament, la reducció dels terminis i la burocràcia, l'aposta per la formació professional o la digitalització continuen sent necessaris per al desenvolupament de Lleida. En canvi, l'impacte de la Covid-19, tot i haver frenat en sec l'economia, ha permès avançar i reconèixer la necessitat d'innovar en nous sectors d'activitat econòmica, com la bioeconomia i la transformació del turisme en sostenible i de qualitat.

Sense cap dubte, el principal motor de l'economia de Lleida és el sector agroindustrial. La innovació i l'aposta tecnològica pel mateix serà el futur. El desenvolupament de la bioeconomia permetrà generar noves indústries a partir, del que fins ara, es considerava un residu. Cal fer una aposta per la tecnologia i la innovació, però centrada en aquells sectors que ja estan instaurats en el territori.

La ubicació geogràfica de Lleida és idònia per al desenvolupament empresarial amb proximitat a grans pols logístics, econòmics i socials. Ara bé, aquesta oportunitat es pot convertir en una amenaça si no s'innova i es queda enrere.

La necessitat de la connexió ferroviària per al transport de mercaderies és ara més urgent que mai i l'estació intermodal de Torreblanca en serà un gran aprofitament. La millora de les carreteres ha de permetre també una major interconnexió entre els ports de Barcelona i Tarragona, i una via de sortida cap a França.

Sense cap dubte, el principal motor de l'economia de Lleida és el sector agroindustrial. La innovació i l'aposta tecnològica pel mateix serà el futur. El desenvolupament de la bioeconomia permetrà generar noves indústries a partir, del que fins ara, es considerava un residu. Cal fer una aposta per la tecnologia i la innovació, però centrada en aquells sectors que ja estan instaurats en el territori.

La diversitat territorial de Lleida, a la vegada, és una oportunitat per a la població que vol marxar de les metròpolis urbanes. La possibilitat de teletreballar permet el repoblament de pobles, però sempre i quan les persones tinguin uns serveis mínims per poder portar a terme les seves funcions; infraestructures com la fibra òptica o la cobertura mòbil són més que essencials.

Per part de les administracions cal un canvi. És ben conegut en el món empresarial les dificultats d'inversió que es troben a Lleida i les facilitats que s'ofereixen en els territoris propers com Aragó. Per a aquest motiu, cal escoltar les seves necessitats, accelerar els tràmits i acompanyar-los. Sense la seva inversió és complicat desenvolupar el territori.

La Universitat de Lleida ha de ser un pol de recerca i coneixement del qual tot el territori en surti beneficiat. La fuga de talent és un fet i l'objectiu principal ha de ser el seu retorn en un futur. La creació del G-6 que uneix els principals actors és un pas endavant en la col·laboració públicoprivada, però ara s'han de trobar els fons necessaris per a la recerca aplicada, ja sigui en el finançament públic o a través de mecenatges.

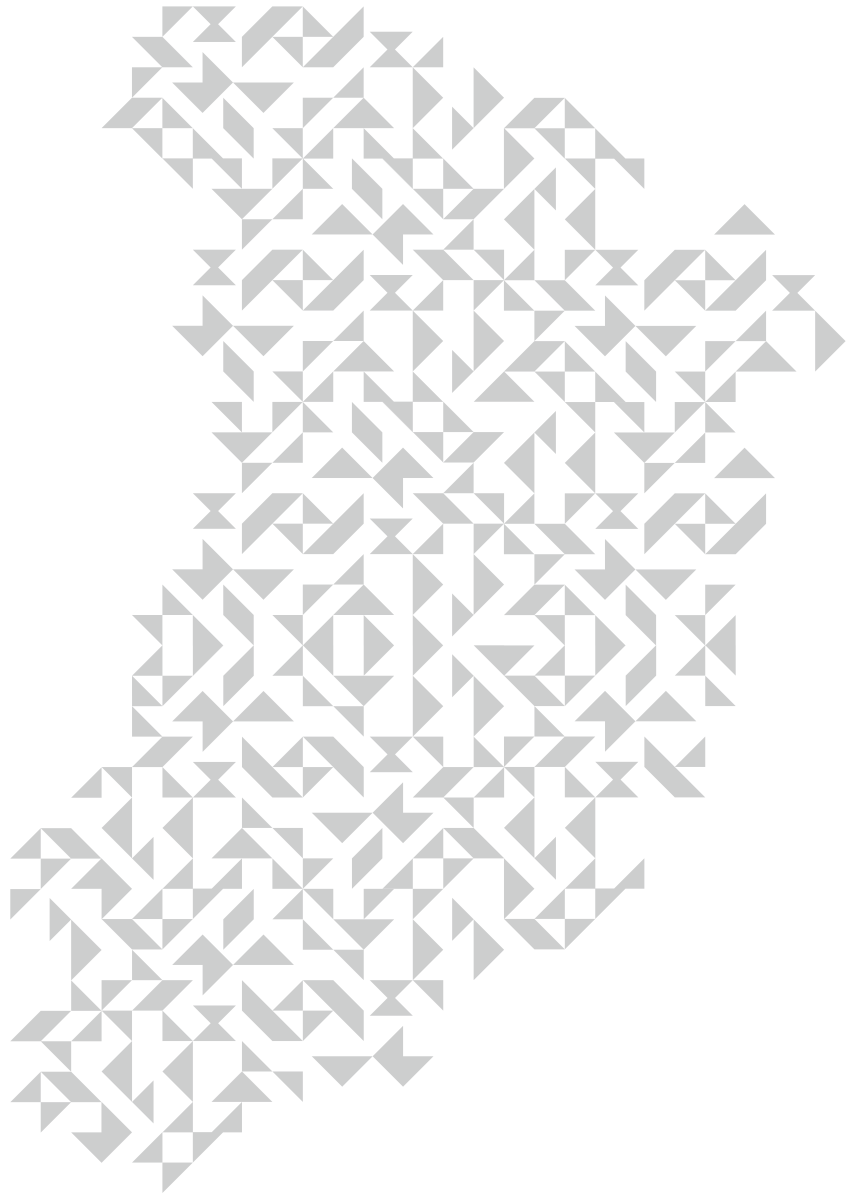
Tot i que Lleida té debilitats, ha quedat palès que també té moltes fortaleses i oportunitats. Cal treballar-les i aprofitar-les, però per fer-ho, primer s'ho ha de creure.



7. Bibliografia

7. Bibliografia

- Cambra de Comerç de Lleida (2022). La inversió pública a la província de Lleida i comarques de Lleida.
- Cambra de Comerç de Lleida i UdL (2022). Memòria Econòmica de Lleida 2021.
- Diputació de Lleida (2021). El Next Generation EU i la transformació econòmica de les Terres de Lleida, Pirineu i Aran. Disponible a: https://promocioeconomica.cat/wp-content/uploads/2021/05/EL-NEXT-GENERATION-EU_.pdf
- Diputació de Lleida (2022). Observatori 231 de Transició Econòmica. Disponible a: <http://observatori231.promocioeconomica.cat/demografia/dpt.asp>
- Fundación de los Ferrocarriles Españoles (2022). Anuario del Ferrocarril 2022. Disponible a: <https://www.vialibre-ffe.com/vldigital/Anuario2022/>
- La UdL en xifres. (2022, 17 octubre). La UdL en xifres. Universitat de Lleida. Recuperat de de <https://www.udl.cat/ca/udl/xifres/>
- Ministerio de Agricultura, pesca y alimentación (2022, 20 d'octubre). Datos abiertos. Series de ayudas FEAGA (desde 1997). Recuperat de: <https://www.fega.gob.es/es/datos-abiertos>



Informe elaborat per:



Per encàrrec de:



Amb la col·laboració de:

